

FÖRSÄLJNING I KONKURS

CYBERTY AB



ADVOKATBYRÅN

KAIDING

Introduktion

Cyberty AB försattes i konkurs genom Luleå tingsrätts beslut 2024-01-09. Till konkursförvaltare utsågs advokaten Sami Hietala, Advokatbyrån Kaiding, Luleå, Box 112, 971 04 Luleå.

Konkursförvaltaren har till uppgift att avveckla tillgångarna i konkursboet. Intressenter tillhandahålls nu detta underlag i syfte att kunna lägga anbud på vissa tillgångar i konkursboet. Av detta anbudsunderlag framgår vilka tillgångar som bjuds ut till försäljning samt vilka förutsättningar som gäller för anbudsförfarandet.



Om Cyberty AB

Cyberty AB (“**Bolaget**”) bildades 2018.

Bolaget har genom mångårigt utvecklingsarbete utvecklat en produkt för cybersäkerhet. Produkten finns på externa enheter som enkelt kan appliceras i en internetmiljö. Den kombinerar mycket avancerad teknologi och god funktionalitet för att erbjuda ett omfattande infrastruktskydd. Kyra innefattar mer än tio säkerhetsverktyg för att skydda nätverk och digitala tillgångar mot cyberhot.

Bolaget har investerat omkring 1,6 MSEK för framtagande av produkten.

För vidare information kring produkten se produktbeskrivningen under bilaga 1. Informationen som framgår av bilaga 1 är framtagen av Bolaget och inte av konkursboet.



Tillgångar till försäljning

Konkursboet bjuder nu ut Bolagets tillgångar enligt nedan till försäljning.

- Cirka 50 enheter innehållande mjukvara
- Rättigheterna till framarbetad källkod. Källkoden finns sparad på extern disk som kan överföras till köpare vid ett förvärv.
- Rättigheter till namnen Cyberty och Kyra (ej registrerade)
- Samtliga övriga Bolaget tillkommande immateriala rättigheter som Bolaget äger och kan förfoga över fritt



Försäljningsprocessen

Konkursboet inforrar nu anbud på tillgångarna.

Bindande skriftligt anbud ska avges senast **den 29 februari 2024**. I anbud ska anges:

- (i) Tydligt vilken egendom anbudet avser
- (ii) Anbudet i SEK exklusive mervärdesskatt (mervärdesskatt utgår på försäljningen)

Skriftligt anbud skickas till: anja.eriksson@kaiding.se eller per post till Cyberty AB:s konkursbo, c/o Advokatbyrån Kaiding, Box 112, 971 04 Luleå. Märk anbudet "Cyberty". För ytterligare information om Cyberty och tekniken vänligen kontakta konkursförvaltningen för inbokande av möte med konkursförvaltningen och Bolagets ställföreträdare.

Intressenter upplyses om att all information som framgår av anbudsunderlaget är lämnad av Cyberty AB. Konkursboet reserverar sig beträffande informationens riktighet. All egendom säljs i befintligt skick och med friskrivning beträffande egendomens skick i alla avseenden. Detta innebär att en köpare inte kan göra gällande några påföljder vid eventuella fel i egendomen. Intressenter uppmanas att noggrant undersöka egendomen före det att anbud lämnas. Skriftligt köpeavtal upprättas vid försäljning. Konkursboet förbehåller sig fri prövningsrätt beträffande inkomna anbud liksom rätt att närhelst under anbudstiden anta inkommet anbud.



Kontaktuppgifter

För frågor och vidare information vänligen kontakta någon av nedanstående

Konkurshandläggare Anja Eriksson Axelsson på anja.eriksson@kaiding.se, eller 010-199 0800

Konkursförvaltare Sami Hietala på sami.hietala@kaiding.se, eller 010-199 08 00



Bilagor

Bilaga 1

Produktbeskrivning Kyra

Bilaga 2

Årsredovisning 2022

Bilaga 3

Fotografier



KYRA – Secure networking



A unified cybersecurity platform solution for maximum value and business continuity.

Kyra breaks the chain of hacking in multiple steps to protect you.



Kyra is what's known as a Unified Cyber Security Platform, because it provides SMEs with an easy solution against cyber threats.

Kyra protects **your network**, your **web activity**, your **devices**, your **data**, and your digital assets against attacks before they even happen.

Business environments change constantly, and so does the need for cyber protection. To have a secure network, choosing the best solution might not be easy due to the complexity of the topic. There are many decisions to be made in terms of technical hardware, software, packaging & pricing. With Kyra as a network security solution, essential security measurements are unified in one hardware, software & one license.

Security Tools

Kyra uses more than 10 security tools to protect your network & digital assets.

Antivirus, NGFW, IDS/IPS, Anti-malware, IoT Protection, Threat Prevention, Application Control, SSL Protection, Multi-WAN, VPN, Adaptive Smart Protection, Email Scanning



Install, Protect, Communicate

Kyra can be placed between your internet plugin and the router. With Kyra's automatically configured security settings your network is secured. You receive a report of the network's health status to make decision how to improve your security.

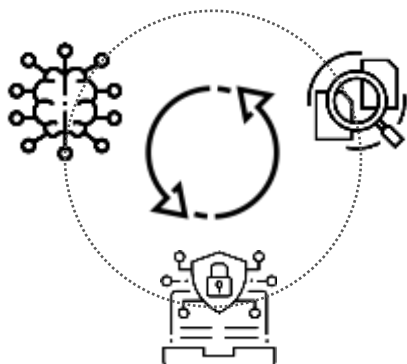


How Kyra works?

With its automatically configured security settings, Kyra takes a preventive approach. It uses the newest digital technologies and smart solutions to secure your network.

Protective;

When a **threat happens**, Kyra takes pro-active role to protect the network and the infrastructure within a three-step process.



1. Identify

Watching your traffic means any abnormal activity will be identified.

2. Understand

Once the abnormal behavior or threat is identified, Kyra will find the type of threats and/or attack.

3. Prevent

Understanding the type of threats or at what stage of attack it is, Kyra will engage with the right security tool to prevent and protect the network.

Proactive;

To check the **network health**, the ongoing process consist of the steps below that is happening automatically.



1. Initial protection

Based on the latest threats- Kyra sets the initial protection based on the latest updates list of malicious activities and files.



3. Adjust settings

Considering the vulnerabilities and behaviors in the network, Kyra adjusts and configure the settings automatically.



2. Take fingerprint

Once Kyra is installed in the network, it starts scanning the network, identifying the existing technology and take finger prints of all the devices and units in the network.



4. Activate additional features

Based on what security tools and measures are available to protect the network, Kyra activates and adjust its features and tools to maximize the network security protection.

Why Kyra?

Secure

- Proactive approach in cybersecurity solution to protect network and infrastructure
- Prevent unauthorized access to digital assets.

Simple

- Easy to install and integrate with your IT environment without external expertise.
- All the updates and management of cybersecurity essentials/tools are automated without any specific knowledge.

Sustainable

- Prevent interruption of business operations for digital infrastructure.
- Get insight of your network health 24/7 without any additional cost.
- No hidden costs such as overheads to maintain the security level.

Årsredovisning

för

Cyberty AB

559169-9821

Räkenskapsåret

2022

Fastställelseintyg

Undertecknad styrelseledamot i Cyberty AB intygar, dels att denna kopia av årsredovisningen stämmer överens med originalet, dels att resultaträkningen och balansräkningen i årsredovisningen har fastställts på årsstämman den 20 juli 2023. Årsstämman beslutade att godkänna styrelsens förslag till resultatdisposition.

Luleå den 26 juli 2023


Albert Altman

Årsredovisning

för

Cyberty AB

559169-9821

Räkenskapsåret

2022

Styrelsen för Cyberty AB avger följande årsredovisning för räkenskapsåret 2022.

Årsredovisningen är upprättad i svenska kronor, SEK. Om inte annat särskilt anges, redovisas alla belopp i hela kronor (kr). Uppgifter inom parentes avser föregående år.

Förvaltningsberättelse

Information om verksamheten

Bolagets verksamhet skall i huvudsak bestå i att utveckla, tillverka, och sälja produkter och tjänster för IT-säkerhet och IT.

Företaget har sitt säte i Luleå.

Flerårsöversikt (Tkr)	2022	2021	2020	2018/19 (16 mån)
Nettoomsättning	680	3 156	161	0
Resultat efter finansiella poster	-1 243	-14	0	-95
Soliditet (%)	58,3	51,3	5,7	7,4

Förändringar i eget kapital

	Aktie- kapital	Fond för utveckling	Fri överkurs- fond	Balanserat resultat	Årets resultat	Totalt
Belopp vid årets ingång	56 000	1 288 158	2 244 000	-1 311 337	-13 891	2 262 930
Disposition enligt beslut av årsstämman:						
Balanseras i ny räkning				-13 891	13 891	0
Fond för utvecklingsutgifter		-34 949		34 949		0
Årets resultat					-1 243 052	-1 243 052
Belopp vid årets utgång	56 000	1 253 209	2 244 000	-1 290 279	-1 243 052	1 019 878

Förslag till behandling av ansamlad förlust

Styrelsen föreslår att den ansamlade förlusten (kronor):

fri överkursfond	2 244 000
ansamlad förlust	-1 290 279
årets förlust	-1 243 052
	-289 331
behandlas så att i ny räkning överföres	-289 331
	-289 331

Företagets resultat och ställning i övrigt framgår av efterföljande resultat- och balansräkning med noter.

Resultaträkning

	Not	2022-01-01 -2022-12-31	2021-01-01 -2021-12-31
Rörelsens intäkter			
Nettoomsättning		680 393	3 156 032
Aktiverat arbete för egen räkning		255 609	997 744
Övriga rörelseintäkter		361 928	0
		1 297 930	4 153 776
Rörelsens kostnader			
Handelsvaror		-660 002	-1 033 920
Övriga externa kostnader		-934 221	-2 120 844
Personalkostnader	2	-509 743	-795 331
Avskrivningar och nedskrivningar av materiella och immateriella anläggningstillgångar		-421 455	-154 910
Övriga rörelsekostnader		-774	-13 768
		-2 526 195	-4 118 773
Rörelseresultat		-1 228 265	35 003
Resultat från finansiella poster			
Räntekostnader och liknande resultatposter	3	-14 787	-48 894
		-14 787	-48 894
Resultat efter finansiella poster		-1 243 052	-13 891
Resultat före skatt		-1 243 052	-13 891
Årets resultat		-1 243 052	-13 891

Balansräkning

Not

2022-12-31

2021-12-31

TILLGÅNGAR

Anläggningstillgångar

Immateriella anläggningstillgångar

Balanserade utgifter för utvecklingsarbeten och liknande arbeten

4

1 253 209

1 288 158

1 253 209

1 288 158

Materiella anläggningstillgångar

Byggnader och mark

5

34 002

38 002

Inventarier, verktyg och installationer

6

365 148

456 805

399 150

494 807

Summa anläggningstillgångar

1 652 359

1 782 965

Omsättningstillgångar

Kortfristiga fordringar

Kundfordringar

10 520

622 323

Övriga fordringar

0

263

Förutbetalda kostnader och upplupna intäkter

0

23 144

10 520

645 730

Kassa och bank

85 860

1 981 079

Summa omsättningstillgångar

96 380

2 626 809

SUMMA TILLGÅNGAR

1 748 739

4 409 774

Balansräkning

Not

2022-12-31

2021-12-31

EGET KAPITAL OCH SKULDER

Eget kapital

Bundet eget kapital

Aktiekapital

56 000

56 000

Fond för utvecklingsutgifter

1 253 209

1 288 158

1 309 209

1 344 158

Fritt eget kapital

Fri överkursfond

2 244 000

2 244 000

Balanserad vinst eller förlust

-1 290 279

-1 311 337

Årets resultat

-1 243 052

-13 891

-289 331

918 772

Summa eget kapital

1 019 878

2 262 930

Långfristiga skulder

7

Obligationslån

8

300 000

300 000

Skulder till kreditinstitut

-15 893

150 775

Summa långfristiga skulder

284 107

450 775

Kortfristiga skulder

Skulder till kreditinstitut

168 668

168 668

Leverantörsskulder

3 290

373 230

Aktuella skatteskulder

0

348

Övriga skulder

7 172

160 715

Upplupna kostnader och förutbetalda intäkter

9

265 624

993 108

Summa kortfristiga skulder

444 754

1 696 069

SUMMA EGET KAPITAL OCH SKULDER

1 748 739

4 409 774

Noter

Not 1 Redovisnings- och värderingsprinciper

Allmänna upplysningar

Årsredovisningen är upprättad i enlighet med årsredovisningslagen och BFNAR 2012:1 Årsredovisning och koncernredovisning (K3).

Redovisningsprinciperna är oförändrade jämfört med föregående år.

Intäktsredovisning

Intäkter har tagits upp till verkligt värde av vad som erhållits eller kommer att erhållas och redovisas i den omfattning det är sannolikt att de ekonomiska fördelarna kommer att tillgodogöras bolaget och intäkterna kan beräknas på ett tillförlitligt sätt.

Anläggningstillgångar

Immateriella och materiella anläggningstillgångar redovisas till anskaffningsvärde minskat med ackumulerade avskrivningar enligt plan och eventuella nedskrivningar.

Avskrivning sker linjärt över den förväntade nyttjandeperioden med hänsyn till väsentligt restvärde. Följande avskrivningsprocent tillämpas:

Immateriella anläggningstillgångar

Balanserade utgifter för utvecklingsarbeten 5 år

Materiella anläggningstillgångar

Inventarier, verktyg och installationer 4-5 år

Finansiella instrument

Finansiella instrument värderas utifrån anskaffningsvärdet. Instrumentet redovisas i balansräkningen när bolaget blir part i instrumentets avtalsmässiga villkor. Finansiella tillgångar tas bort från balansräkningen när rätten att erhålla kassaflöden från instrumentet har löpt ut eller överförs och bolaget har överfört i stort sett alla risker och förmåner som är förknippade med äganderätten. Finansiella skulder tas bort från balansräkningen när förpliktelserna har reglerats eller på annat sätt upphört.

Nyckeltalsdefinitioner

Nettoomsättning

Rörelsens huvudintäkter, fakturerade kostnader, sidointäkter samt intäktskorrigeringar.

Resultat efter finansiella poster

Resultat efter finansiella intäkter och kostnader men före bokslutsdispositioner och skatter.

Soliditet (%)

Justerat eget kapital (eget kapital och obeskattade reserver med avdrag för uppskjuten skatt) i procent av balansomslutning.

Not 2 Anställda och personalkostnader

	2022	2021
Medelantalet anställda		
Kvinnor	0,0	0,5
Män	1,0	1,0
	1,0	1,5
Löner och andra ersättningar		
Styrelse och verkställande direktör	386 862	602 338
	386 862	602 338
Sociala kostnader		
Övriga sociala avgifter enligt lag och avtal	121 546	189 248
	121 546	189 248
Totala löner, ersättningar, sociala kostnader och pensionskostnader	508 408	791 586
Könsfördelning bland ledande befattningshavare		
Andel kvinnor i styrelsen	0 %	25 %
Andel män i styrelsen	100 %	75 %

Not 3 Räntekostnader och liknande resultatposter

	2022	2021
Övriga räntekostnader	14 614	48 840
	14 614	48 840

Not 4 Balanserade utgifter för utvecklingsarbeten och liknande arbeten

	2022-12-31	2021-12-31
Ingående anskaffningsvärden	1 410 188	412 444
Inköp	255 609	997 744
Utgående ackumulerade anskaffningsvärden	1 665 797	1 410 188
Ingående avskrivningar	-122 030	
Årets avskrivningar	-290 558	-122 030
Utgående ackumulerade avskrivningar	-412 588	-122 030
Utgående redovisat värde	1 253 209	1 288 158

Not 5 Förbättringsutgifter på annans fastighet

	2022-12-31	2021-12-31
Ingående anskaffningsvärden	40 000	
Inköp		40 000
Utgående ackumulerade anskaffningsvärden	40 000	40 000
Ingående avskrivningar	-1 998	
Årets avskrivningar	-4 000	-1 998
Utgående ackumulerade avskrivningar	-5 998	-1 998
Utgående redovisat värde	34 002	38 002

Not 6 Inventarier, verktyg och installationer

	2022-12-31	2021-12-31
Ingående anskaffningsvärden	489 421	13 500
Inköp	35 240	475 921
Utgående ackumulerade anskaffningsvärden	524 661	489 421
Ingående avskrivningar	-32 616	-1 734
Årets avskrivningar	-126 897	-30 882
Utgående ackumulerade avskrivningar	-159 513	-32 616
Utgående redovisat värde	365 148	456 805

Not 7 Långfristiga skulder

	2022-12-31	2021-12-31
Skulder som ska betalas senare än fem år efter balansdagen	0	0
	0	0

Not 8 Konvertibla lån

	2022-12-31	2021-12-31
Konvertibla lån	300 000	300 000
	300 000	300 000

Not 9 Upplupna kostnader och förutbetalda intäkter

	2022-12-31	2021-12-31
Upplupna semesterlöner		6 138
Upplupna sociala avgifter	0	1 928
Upplupna räntekostnader	4 469	11 829
Övriga upplupna kostnader	261 155	973 213
	265 624	993 108

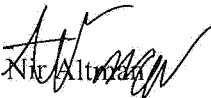
Not 10 Ställda säkerheter


	2022-12-31	2021-12-31
Företagsinteckning	500 000	500 000
	500 000	500 000

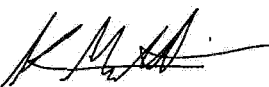
Not 11 Eventualförpliktelser

	2022-12-31	2021-12-31
Konvertibla lån	300 000	300 000
	300 000	300 000

Luleå den 1 juni 2023


Albert Altman


Albert Altman

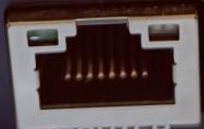


Kiano Mottaghian



CYBERTY

CYBERTY
C



CYBERTY

CYBERTY

CYBERTY

CYBERTY

CYBERTY

C

